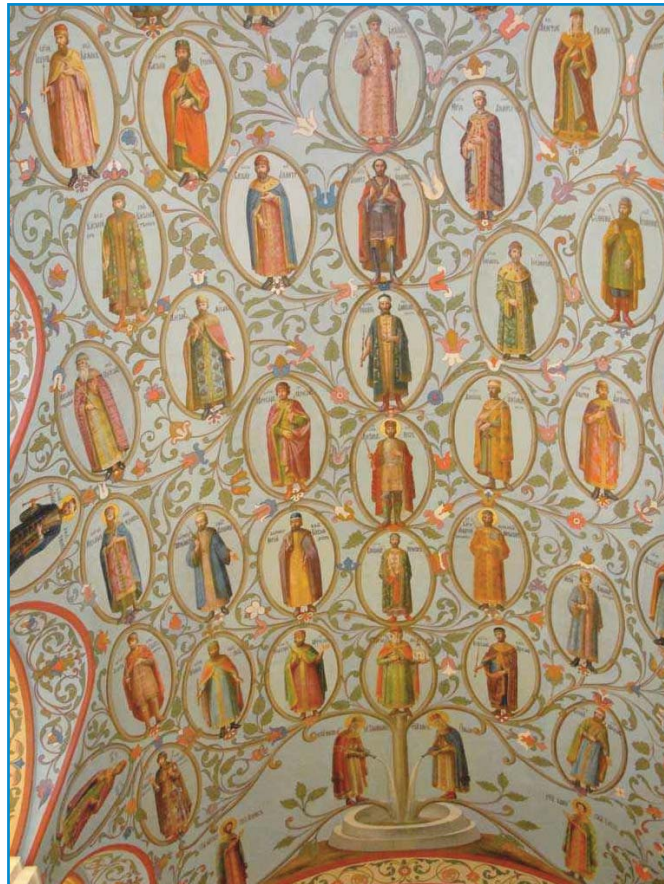


Проект «Дерево потомков»

Ты строил фамильные деревья — это деревья предков: в них следующие вершины после каждого имени — это имена родителей.

Теперь познакомимся с другим видом дерева родства — **деревом потомков**. В дереве потомков в корневой вершине находится самый старший представитель рода, на втором уровне — его дети, на третьем — внуки и так далее.

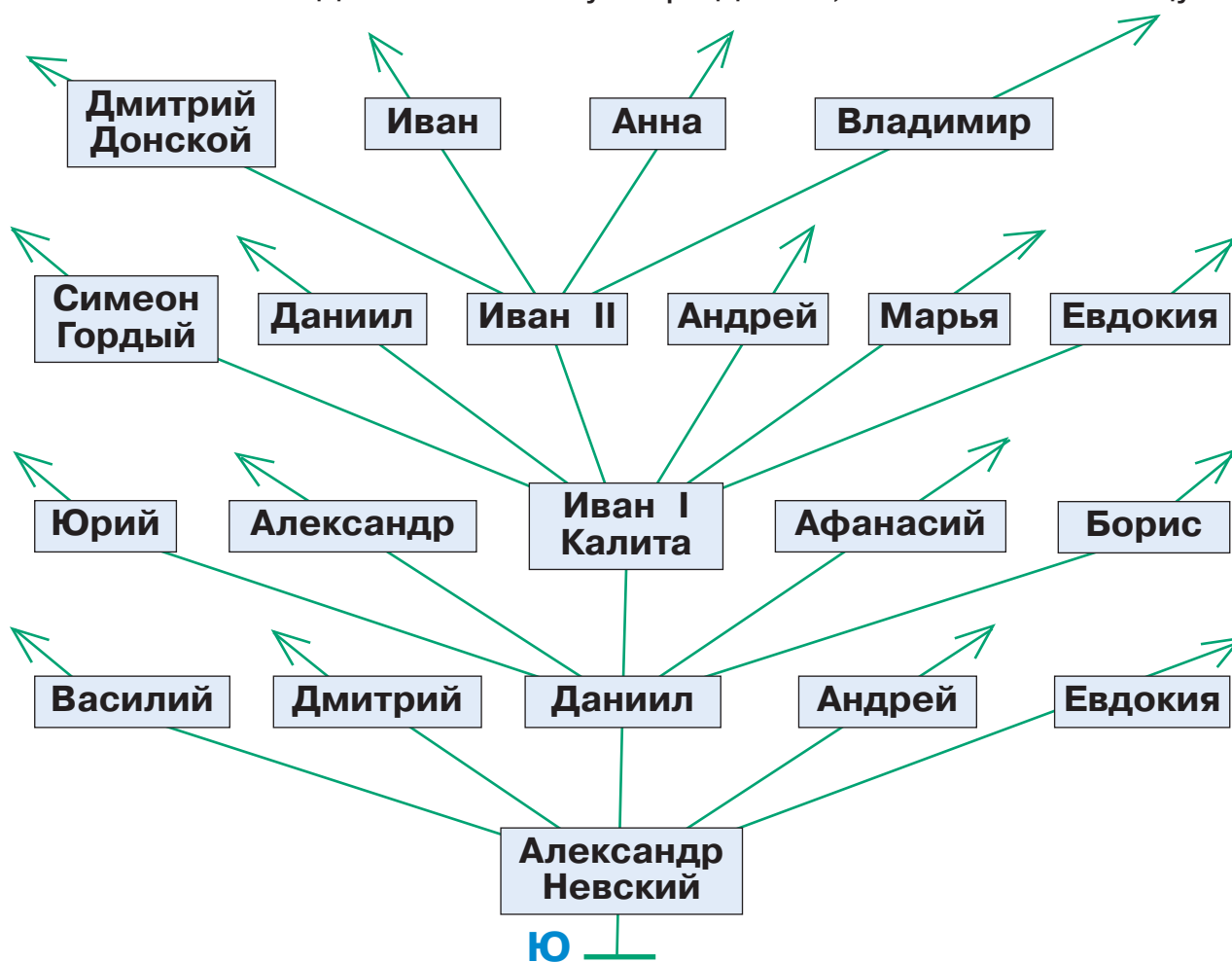
В задачах этого проекта и в курсе истории ты встретишься с деревьями потомков великих князей. Обычно дерево потомков великого князя рисуется неполным: часто в таком дереве выписывают не всех детей князя, а только тех, кто сыграл какую-либо роль в истории. На следующем уровне выписывают не всех внуков, а детей только того сына, который наследовал престол, и так далее.



Родословное дерево царской семьи Романовых.
Роспись по потолку. Исторический музей в Москве

1

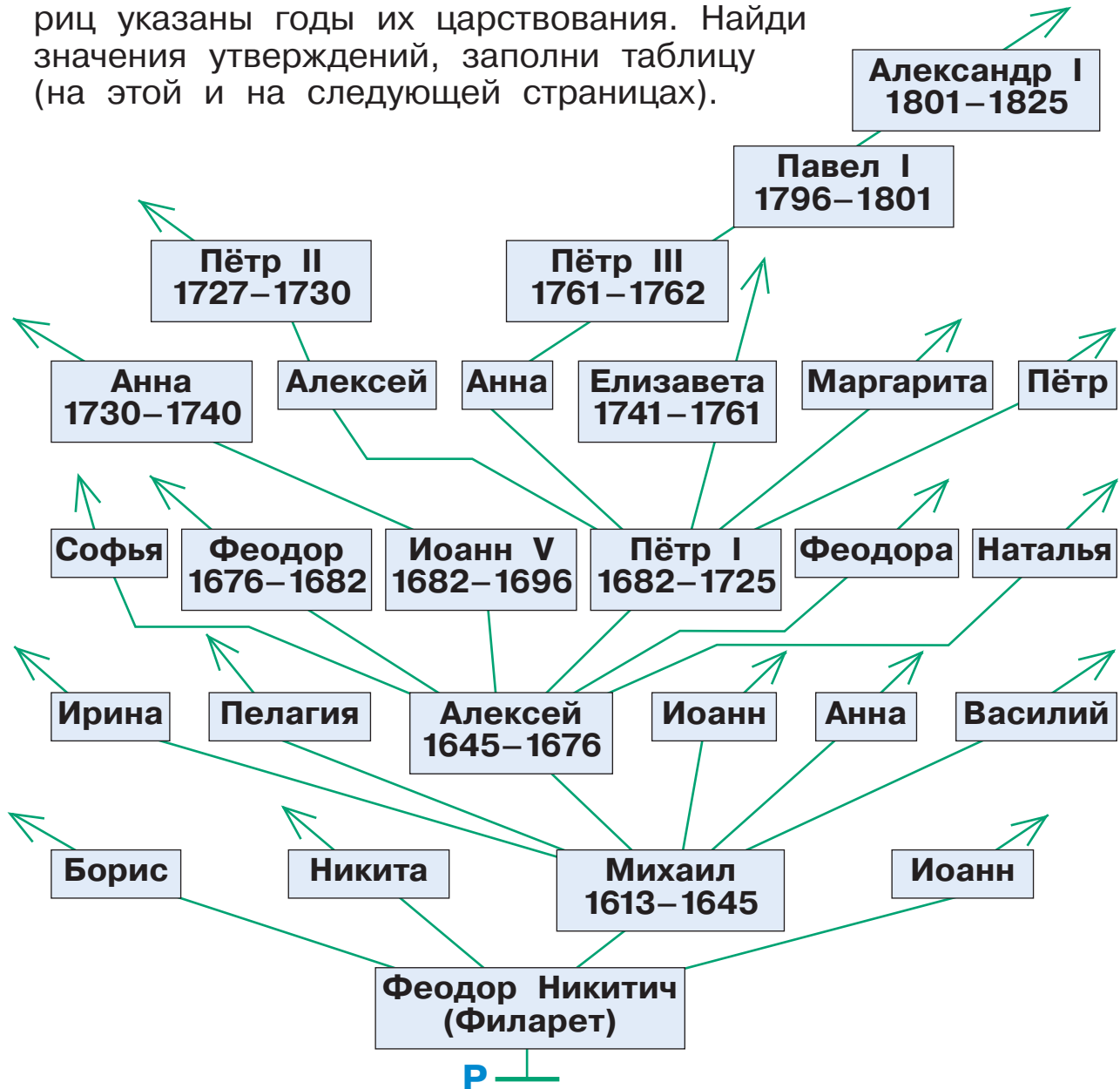
Дерево Ю — дерево потомков великого князя Александра Невского. Найди значения утверждений, заполни таблицу.



Утверждение	Ю
Афанасий и Юрий были братьями.	
У Александра Невского было четверо детей.	
Дедушкой Владимира был Иван I Калита.	
Прадедушкой Марьи был Александр Невский.	
Отцом Владимира был Андрей.	
Одна из правнучек Александра Невского была названа так же как его дочь.	
У одного из сыновей Александра Невского был внук, который носил имя своего деда.	
У Дмитрия Донского отца звали так же как прадедушку.	
У Дмитрия Донского была тётка с именем Евдокия.	
Дедушку Ивана II звали так же как одного из его братьев.	

2

Дерево Р — это дерево потомков боярина Феодора Никитича Романова, основателя династии русских царей Романовых. Рядом с именами царей и цариц указаны годы их царствования. Найди значения утверждений, заполни таблицу (на этой и на следующей страницах).



Утверждение	Р
Александр I доводился Петру I внуком.	
Павел I был сыном Петра III.	
У Петра I было пятеро детей.	
Анна Иоанновна была двоюродной сестрой Елизаветы.	
Пётр I царствовал раньше своего брата Феодора.	
Один из братьев Софьи Алексеевны носил имя своего прадеда.	

Утверждение	Р
Пётр II и Пётр III были двоюродными братьями.	
Василий Михайлович был дядей Петра I.	
Следующей после Петра I царствовала Елизавета.	
У Петра I был сын, носивший его имя.	
Феодора доводилась племянницей Никите Феодоровичу.	
Пелагия была двоюродной сестрой Петра I.	
Три сына Алексея Михайловича были царями.	
Павел I был внучатым племянником Елизаветы.	
Иоанн Алексеевич доводился племянником Иоанну Михайловичу.	

3

На следующей странице изображено дерево L потомков князя Юрия Владимировича Долгорукого (1090 – 1157). Пользуясь деревом L, ответь на вопросы, напиши ответы в окнах. Можешь воспользоваться словарём терминов родства со с. 55 – 56.

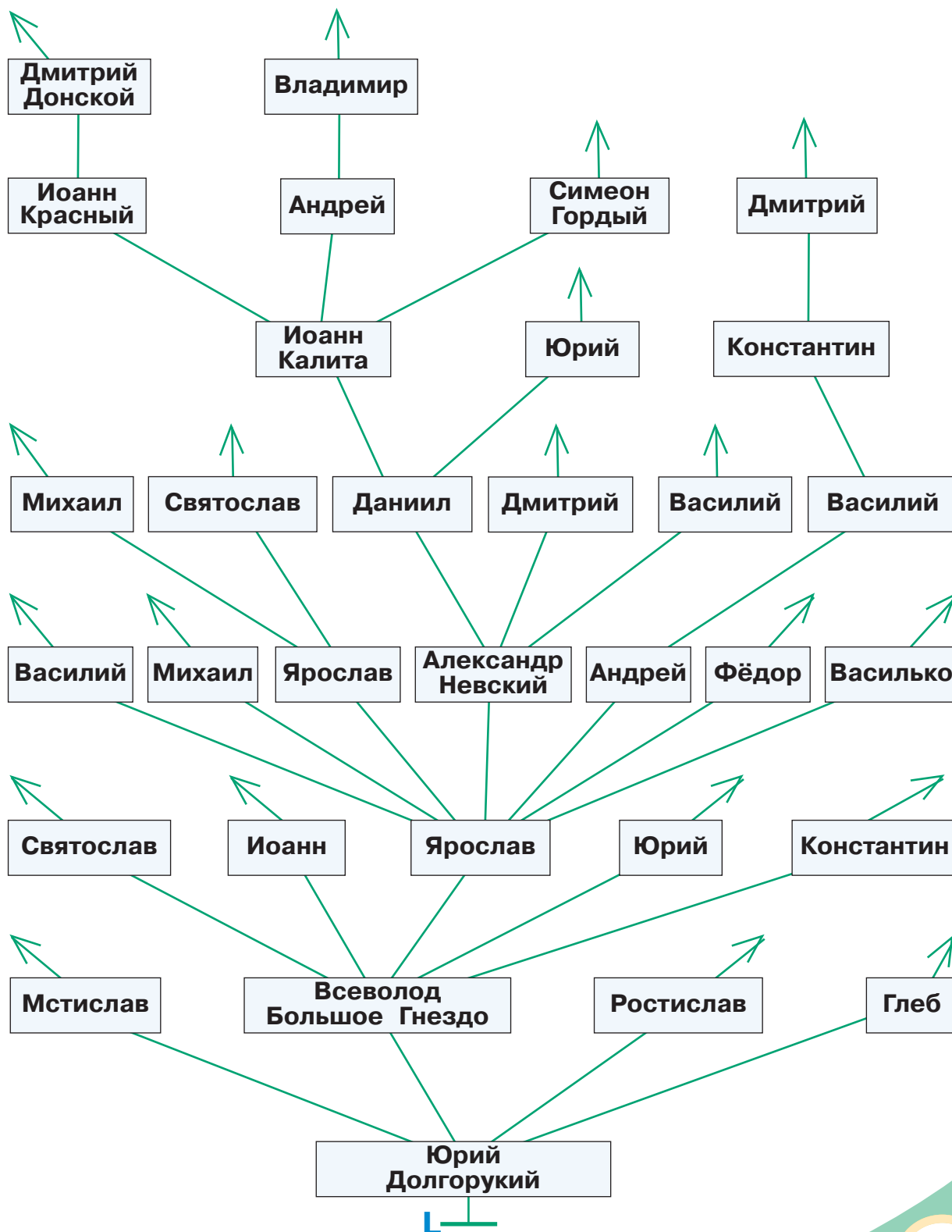
1. Назови отчество Мстислава.
2. Кем Глеб приходился Ростиславу?
3. Кем Ярослав Всеволодович приходился Александру Невскому?
4. Кем Иоанн Красный приходился Юрию Даниловичу?
5. Кем Дмитрий Донской приходился Иоанну Калите?
6. Кем Александр Невский приходился Юрию Долгорукому?
7. Сколько сыновей было у Ярослава Всеволодовича (в дереве L они все представлены)?
8. Сколько родных братьев было у Александра Невского?
9. Как звали деда князя Даниила?
10. Назови одного из племянников Александра Невского.

11. Кем Симеон приходился Владимиру?

12. Кем Владимир приходился Симеону?

13. Как звали прапрадеда Дмитрия Донского?

14. Кем приходились друг другу Василий Андреевич и Василий Александрович?



4

Заполни окна так, чтобы получились истинные утверждения. Проверь себя: посмотри толкование этих слов в словаре на с. 55 – 56.

Племянник — это сын

Правнук — это сын

Двоюродный дед — это брат

5

Некоторые термины родства можно определить и по-другому, не так, как в словаре на с. 55 – 56. Заполни окна так, чтобы получились истинные утверждения.

Прабабушка — это бабушка

Правнук — это внук

Прапрадед — это дед

6

Используя тексты на с. 26 – 28, построй дерево потомков Дмитрия Донского — заполни окна в дереве G на с. 29.

Князь Дмитрий IV Донской (1350 — 1389) стал великим князем, когда ему было всего 12 лет. В правление Дмитрия Московское княжество стало одним из главных центров объединения русских земель, был построен белокаменный Московский Кремль. Обладая отважным характером, князь Дмитрий вступил в борьбу с Ордой, разгромив татарское войско на реке Воже в 1378 г. В Куликовской битве в 1380 г. князь проявил выдающийся полководческий талант, за что был прозван «Донским» (битва состоялась в верховьях реки Дон). После одержанных значительных военных побед над Золотой Ордой её набеги хотя и продолжались ещё около двух веков, но она не решалась на битву с русскими в открытом поле.

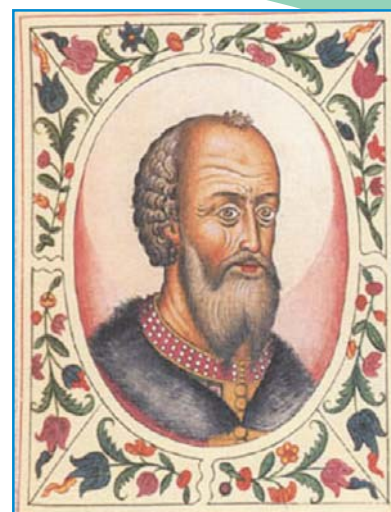
Супруга: Евдокия, дочь князя Суздальского Дмитрия Константиновича. Сыновья: Даниил, умер в детстве; Василий, наследник престола; Юрий, Симеон, Петр, Андрей, Иоанн, Константин.



Князь Дмитрий IV
(из титулярника 1672 г.)

Князь Василий I (1371 — 1425) — великий московский князь. В 1383 г. он был послан своим отцом — князем Дмитрием Донским — в Орду для получения разрешения на великое княжение и был вынужден оставаться там заложником до тех пор, пока Москва не уплатит огромный долг. Лишь в 1386 г. князю Василию удалось бежать из этого плена. Благодаря предусмотрительной политике за 36 лет правления Василия I московское княжество не ощутило каких-либо внутренних потрясений. За этот период времени Москва лишь единожды, в 1408 году подверглась нашествию сил Орды, но они так и не смогли взять город. После смерти князя престол перешёл к его сыну Василию, которому в тот момент было только 10 лет.

Супруга: София Витовтовна, великая княжна Литовская. Сыновья: Иоанн; Василий, наследник престола; Юрий (Георгий); Даниил, умер в детстве.



Князь Василий I
(из титулярника 1672 г.)

Князь Василий II (1415 — 1462), сын Василия I, прозванный «Тёмным» (то есть слепым), стал великим князем, когда ему было всего 10 лет. Его личная судьба и начало правления были самыми трагичными в Русской истории. В княжение Василия II происходила длительная феодальная междоусобная война. По заговору, составленному его дядей Юрием, Василий в 1446 г. был ослеплён. Его отвезли в Углич, а затем в Вологду. Однако через год князь Василий вернулся себе великое княжение. Он продолжил дело, начатое Иоанном Калитой и Дмитрием Донским: при нём Московское княжество стало сильнее прежнего.



Князь Василий II
(из титулярника 1672 г.)

Супруга: Мария Ярославна, внучка князя Боровского Владимира Андреевича. Сыновья: Юрий (Георгий) Большой, умер в детстве; Иоанн; Юрий (Георгий) Меньшóй; Андрей Большой; Симеон, умер в детстве; Андрей Меньшóй; Борис.

Князь Иоанн III (1440 — 1505) — старший сын Василия Тёмного, великий князь московский. Слепой отец сделал его своим соправителем и ещё при своей жизни в 1462 г. дал ему титул великого князя. Одарённый большим умом и сильной волей, Иоанн III завершил соби́рание великорусских земель под властью Москвы, образовав из своих владений Велико-русское государство. Он присоединил к Московскому княжеству Новгород и отправил вече́вой колокол, символ новгородской вольности, в Москву. В княжение Иоанна III было достигнуто окончательное освобождение страны из-под власти ордынских ханов.



Князь Иоанн III
(из титулярника 1672 г.)

Супруги: Мария Борисовна, княжна Тверская; София Палеолог, царица Греческая. Сыновья: Иоанн, умер в молодых годах; Василий, наследовал престол после отца; Юрий (Георгий); Дмитрий; Симеон; Андрей.

7 Отец супруги Дмитрия Донского есть на дереве потомков Юрия Долгорукого (см. с. 25). Получается, что Дмитрий Донской и его супруга Евдокия — дальние родственники! Найди ближайшего общего предка Дмитрия Донского и его супруги, подумай, как называется степень их родства, заполни окна. Можешь воспользоваться словарём терминов родства со с. 55 – 56.

Ближайший общий предок: ,
он приходится Дмитрию Донскому

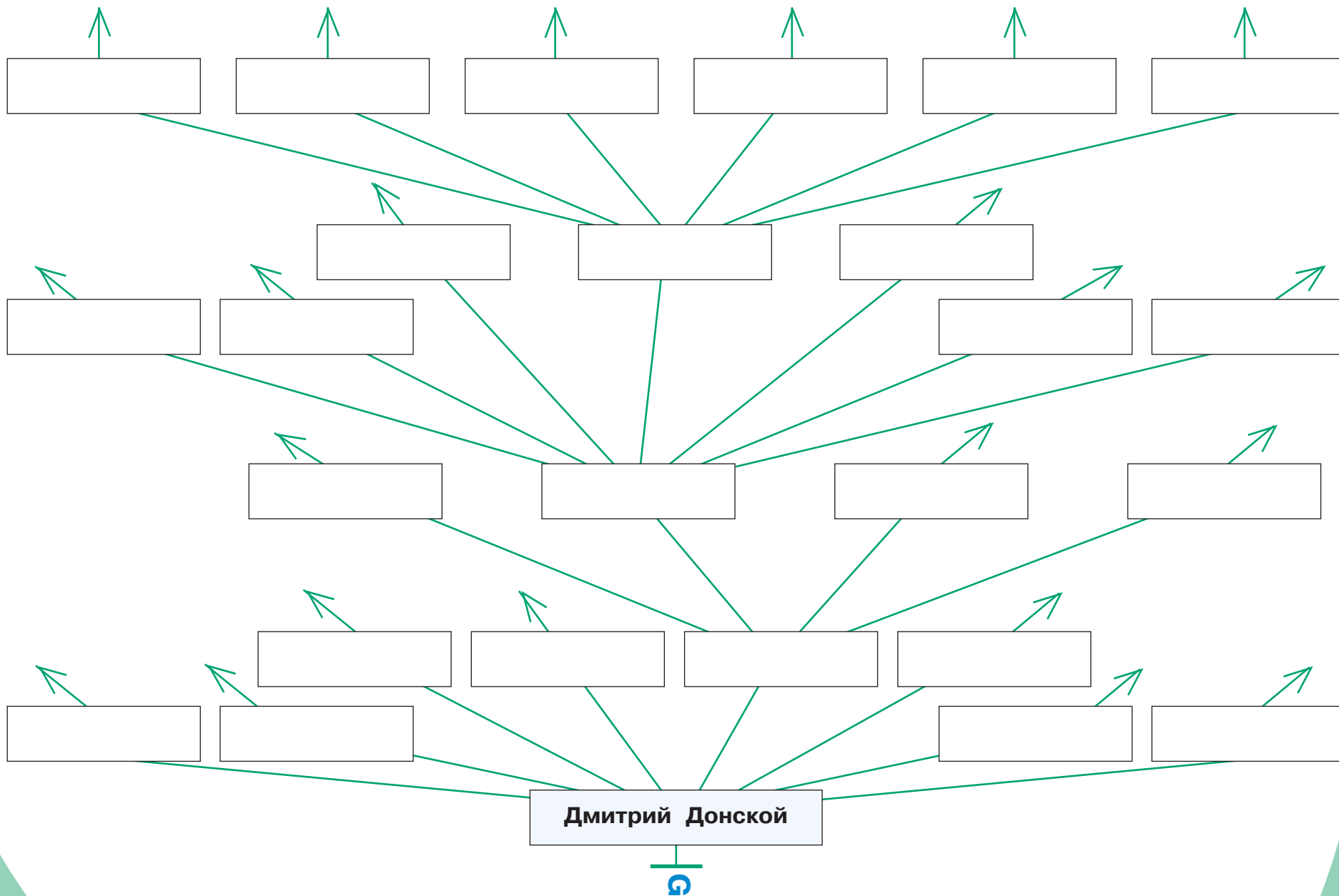
.

Евдокия приходится Дмитрию Донскому

.

Княгиня Евдокия. Эскиз В. Васнецова для фресок Владимирского собора в Киеве





Словарь терминов родства

Ба́бушка. Мать отца или матери, жена деда.

Брат. Сын по отношению к другим детям семьи.

Внук. Сын сына или дочери, племянника или племянницы.

Внуча́тая племя́нница. Дочь троюродного брата или сестры; то же, что троюродная племянница.

Внуча́тая сестра́. Дочь двоюродного дяди (тётки); то же, что троюродная сестра.

Внуча́тый брат. Сын двоюродного дяди (тётки); то же, что троюродный брат.

Внуча́тый племя́нник. Сын троюродного брата или сестры; то же, что троюродный племянник.

Вну́чка. Дочь сына или дочери, племянника или племянницы.

Двою́родная ба́бушка. Сестра бабушки или деда.

Двою́родная племя́нница. Дочь двоюродного брата или сестры.

Двою́родная сестра. Дочь дяди или тётки; то же, что *кузина*.

Двою́родная тётка. Двоюродная сестра отца или матери.

Двою́родный. Являющийся родственником во втором колене, по деду.

Двою́родный брат. Сын дяди или тётки; то же, что *кузен*.

Двою́родный дед. Брат деда или бабушки.

Двою́родный дядя. Двоюродный брат отца или матери.

Двою́родный племя́нник. Сын двоюродного брата или сестры.

Дед. Отец отца или матери.

Де́верь. Брат мужа.

До́чь. Лицо женского пола по отношению к своим родителям.

Дя́дя. Брат отца или матери, а также муж тётки.

Жена. Женщина по отношению к мужчине, с которым она состоит в браке.

Золо́вка. Сестра мужа, иногда жена брата.

Зять. Муж дочери, сестры.
Кузён. Сын дяди или тётки; то же, что двоюродный брат.
Кузина. Дочь дяди или тётки; то же, что двоюродная сестра.
Мать. Женщина по отношению к своим детям.
Муж. Мужчина по отношению к женщине, с которой он состоит в браке.
Невестка. Жена брата или жена сына, а также жена одного брата по отношению к жене другого брата.
Отец. Мужчина по отношению к своим детям.
Падчерица. Неродная дочь для одного из супругов.
Племянник. Сын брата или сестры.
Племянница. Дочь брата или сестры.
Прабабушка. Мать деда или бабушки.
Прадед. Отец деда или бабушки.
Правнук. Сын внука или внучки.
Правнучатая племянница. Правнучка брата или сестры.
Правнучатый племянник. Правнук брата или сестры.
Правнучка. Дочь внука или внучки.
Прапрабабушка. Мать прадеда или прабабушки.
Прапрадед. Отец прадеда или прабабки.
Праправнук. Сын правнука или правнучки.
Праправнучка. Дочь правнука или правнучки.
Пятиродный. Являющийся родственником в пятом колене (по прапрапрадеду).
Родоначальник. Первый известный представитель рода, предок, от которого род ведёт начало.
Сват, сватья. Родитель одного из супругов по отношению к родителям другого супруга.
Свёкор. Отец мужа.
Свекровь. Мать мужа.
Свойк. Муж свояченицы (сестры жены).
Своики. Мужчины, женатые на

двух сёстрах.
Сваяченица. Сестра жены.
Сестра. Дочь по отношению к другим детям семьи.
Сноха. Жена сына по отношению к его родителям, невестка.
Супруг. Муж.
Супруга. Жена.
Сын. Мужчина, мальчик по отношению к своим родителям.
Тесть. Отец жены.
Тётка. Сестра отца или матери, а также жена дяди.
Тёща. Мать жены.
Троюродная бабушка. Двоюродная сестра деда или бабушки.
Троюродная племянница. Дочь троюродного брата или сестры; то же, что *внучатая племянница*.
Троюродная прабабушка. Двоюродная сестра прадеда или прабабушки.
Троюродная сестра. Дочь двоюродного дяди (тётки); то же, что *внучатая сестра*.
Троюродная тётка. Троюродная сестра отца или матери.
Троюродный. Являющийся родственником в третьем колене, по прадеду.
Троюродный брат. Сын двоюродного дяди (тётки); то же, что *внучатый брат*.
Троюродный дед. Двоюродный брат деда или бабушки.
Троюродный дядя. Троюродный брат отца или матери.
Троюродный племянник. Сын троюродного брата или сестры; то же, что *внучатый племянник*.
Троюродный прадед. Двоюродный брат прадеда или прабабушки.
Четвероюродный. Являющийся родственником в четвертом колене (по прапрадеду).
Шурин. Брат жены.
Шурич. Сын шурина (брата жены).
Ятрови. Женщины, вышедшие за муж за двух братьев.
Ятровь (ятровка). Жена деверя (брата мужа), жена шурина (брата жены).